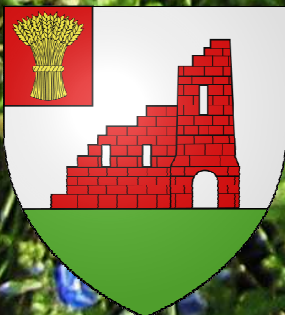


# *Fleurs de Liebsdorf*



*Présentation simplifiée de  
fleurs observées le long du  
sentier à Liebsdorf*



## *Sommaire (1/2)*

- |                             |                                     |
|-----------------------------|-------------------------------------|
| P 4: Editorial              | P 25: Le Cirse commun               |
| P 5: Parcours du Sentier    | P 26: Le Cynorhodon                 |
| P 6-7: Vues de Liebsdorf    | P 27: La fleur de l'Eglantier       |
| P 8: L'Alliaire officinale  | P 28: L'Epervière fausse piloselle  |
| P 9: L'Anémone des bois     | P 29: L'Epiaire des bois            |
| P 10: L'Angélique sauvage   | P 30: L'Epipactis à larges feuilles |
| P 11: L'Aspérule odorante   | P 31: L'Eupatoire chanvrine         |
| P 12: L'Aubépine épineuse   | P 32: L'Euphorbe amygdaloïde        |
| P 13: La Bardane commune    | P 33: Le Fraisier sauvage           |
| P 14: Le Bédegar            | P 34: Le Fusain d'Europe            |
| P 15: La Belladone          | P 35: Le Géranium sauvage           |
| P 16: La grande Berce       | P 36: Le Gouet                      |
| P 17: Le Bouton d'or        | P 37: La Knautie des champs         |
| P 18: Le Bugle rampant      | P 38: Le Lamier pourpre             |
| P 19: Le Camérisier         | P 39: Le Liondent hispide           |
| P 20: La Campanule gantelée | P 40: Le Lotier corniculé           |
| P 21: La Cardamine des prés | P 41: La Marguerite                 |
| P 22: La Centaurée jacée    | P 42: La Mauve musquée              |
| P 23: La Chélidoine         |                                     |
| P 24: La Chicorée sauvage   |                                     |



## *Sommaire (2/2)*

- |   |  |
|---|--|
| P 43: La Molène                         | P 63: Le Sceau de Salomon                                      |
| P 44: Le Muscari à grappe               | P 64: Le Séneçon de Fuchs                                      |
| P 45: Le Myosotis des bois              | P 65: La Silène dioica   |
| P 46: L'Orchis tacheté                  | P 66: Le Solidage  |
| P 47: La Pâquerette                     | P 67: La Stellaire graminée                                    |
| P 48: La Parisette à quatre<br>feuilles | P 68-69: Le Sureau hièble                                      |
| P 49: La Pervenche                      | P 70: Le Tamier commun   |
| P 50: Le Pissenlit                      | P 71: Le Trèfle des prés                                       |
| P 51: Le grand Plantain                 | P 72: La Valériane officinale                                  |
| P 52: Le Plantain lancéolé              | P 73: La Vergerette annuelle                                   |
| P 53: Le Plantain moyen                 | P 74: La Véronique petit<br>chêne                              |
| P 54: La Potentille ansérine            | P 75: La Vesce des haies                                       |
| P 55: La Primevère<br>officinale        | P 76: La Viorne lantane  |
| P 56: La Raiponce en épi                | P 77-78-79: Petit lexique                                      |
| P 57: La Reine des prés                 | P 80: Pour approfondir le<br>sujet...                          |
| P 58: La Renoncule ficaire              | P 81: Schéma d'une fleur<br>annuelle / Schéma d'une<br>feuille |
| P 59: Le Rhinanthé velu                 | P 82: Le château fort de<br>Liebenstein                        |
| P 60: La fleur du Roncier               | P 83: La Pissiklett  |
| p 61: La Salicaire commune              |  |
| P 62: Le Salsifis des prés              |  |



## *Editorial*

La commission "Découverte de notre Environnement" de la commune de Liebsdorf vous propose une promenade au milieu des fleurs le long de notre sentier.

**Monique et François BAUR** ont réalisé un travail remarquable sur le terrain. Pendant deux ans de cheminements réguliers, munis d'un appareil photo, ils ont répertorié des fleurs. Pas moins de 68 variétés sont recensées.

Une équipe de spécialistes, composée de Monique et François Baur (reporters), Dominique Oesterlé (Administrateur d'Alsace Nature du Jura), Christian Hefel (Master en écologie des plantes), a validé l'existence de ces espèces et a confirmé leurs caractéristiques. Hugues Durand a réalisé la mise en page de ce livret à la fois utile et agréable à consulter.

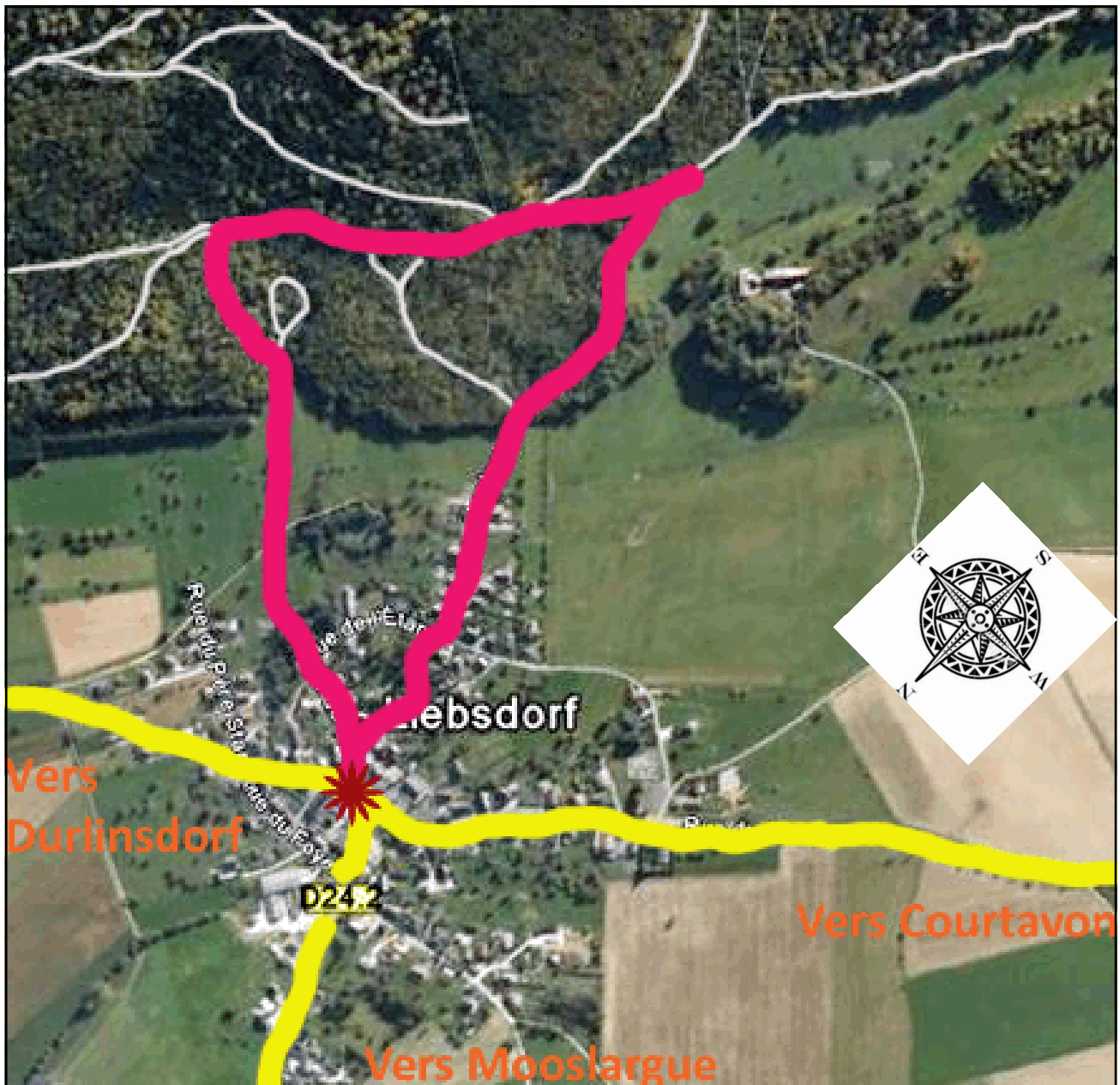
Tout ce travail mené en équipe, a pour vocation de vous montrer la beauté d'une nature qui nous entoure. Je vous invite à vous promener le long de notre sentier muni de votre livret et à observer cette flore. Si vous les comparez avec les photos, vous allez être surpris car le visuel est trompeur.

Le Conseil Municipal de Liebsdorf est heureux de vous offrir ce livret. Ce dossier est disponible sur le site de Liebsdorf. Il sera mis à jour régulièrement après chaque nouvelle découverte.

***Bernard Schlegel***  
*Adjoint au Maire*



# Parcours du Sentier



**Parcours:** Départ, Place de l'Église. Prendre la Rue de l'École et monter toujours tout droit le chemin qui mène à la chapelle. Le sentier traverse des pâturages, pour s'enfoncer dans la forêt de la montagne. Après avoir contourné le réservoir, à la pointe du sentier, une coulée verte, avec son étang, vous permet d'admirer le donjon (XIII<sup>ème</sup> siècle) et la grange dimière (XVI<sup>ème</sup> siècle) du Liebenstein.



# *Vues de Liebsdorf (1/2)*





# Vues de Liebsdorf (2/2)



HD



# *L'Alliaire officinale*



## ***Allaria petiolata***

### **Famille des Brassicacées**

Autre nom: herbe à l'ail

Plante bisannuelle, herbacée dont la tige est duveteuse à la base, ses feuilles sont découpées en fortes dents. Les fleurs blanches (Floraison: printemps) apparaissent au sommet de la plante, groupées en grappe. Les fruits sont des siliques de 3 à 7 cm de longueur. Les feuilles froissées et la racine dégagent une forte odeur d'ail.

*En anglais: garlic mustard, Jack by the hedge*

*En allemand: Knoblauchhederich, Lauchkraut*

# *L'Anémone des bois*



***Anemone nemorosa***

**Famille des Renonculacées**

Autre nom: anémone sylvie ou fleur du vendredi saint

Petite plante qui pousse en groupe dense sous les hêtres et les charmes avant l'apparition des feuilles des arbres.

Elle a des fleurs blanches avec au moins six pétales et de nombreuses étamines jaunes.

Floraison: printemps; Plante toxique.

*En anglais: snowdrop windflower*

*En allemand: kleine Osterblume, Wald-Windröschen*



# *L'Angélique sauvage*



## ***Angelica sylvestris***

### **Famille des Apiacées**

Autres noms: angélique sylvestre, des bois, herbe aux anges.

Plante herbacée, bisannuelle, mesurant 0,8-2 m de haut, à tige épaisse, striée et creuse. Grandes feuilles composées de larges folioles dentées avec des gaines volumineuses.

Grandes ombelles formées d'ombellules sphériques, à fleurs blanches ou rosées, supportées par des bractéoles filiformes (été). La plante produit des fruits à larges ailes, de 4-5 mm, ovales, aplatis. Les racines, les fruits et les feuilles ont de nombreuses utilisations officinales et culinaires.

*En anglais: wild angelica; En allemand: Wald-Engelwurz, Angelika*

# *L'Aspérule odorante*



## ***Galium odoratum***

### **Famille des Rubiacées**

Autre nom: gaillet odorant, reine des bois

C'est une plante tapissante qui se multiplie par stolons. Ses feuilles, verticillées par groupe de 6 à 9, sont elliptiques, bordées de minuscules soies. Les fleurs d'un blanc immaculé et agréablement parfumées, forment une cyme sommitale (printemps). Elle tire son nom de l'odeur qu'elle acquiert en séchant. Elle sert à parfumer le « vin de mai ». Elle possède des propriétés sédatives.

*En anglais: sweet woodruff, En allemand: Waldmeister*



# *L'Aubépine épineuse*



***Crataegus laevigata***

**Famille des Rosacées**

Autre nom: épine blanche, bois de mai

Arbuste épineux. Ses branches se terminent par une dizaine de fleurs blanches, odorantes, à cinq pétales. Ses fruits sont de petites boules rouge vif.

Floraison: printemps.

Plante tonocardiaque.

*En anglais: hawthorn, whitehorn*

*En allemand: (dornige) Weissdorn*

# *La Bardane commune*



## ***Arctium lappa***

### **Famille des Astéracées**

Autre nom: herbe aux teigneux, grande bardane

C'est une plante bisannuelle, massive aux tiges robustes et anguleuses, caractérisée par ses grandes feuilles au bord arrondi recouvert de poil duveteux. Les fleurs purpurines sont assemblées en capitules réunis en corymbes (printemps/été). Le fruit de la bardane contient des poils qui sont efficaces comme « poil à gratter ». Ils ont également inspiré l'inventeur des scratchs « Velcro ».

*En anglais: greater burdock; En allemand: (grosse) Klette*



## *Le Bédegar, Plante ou animal?*



C'est un nom d'origine persane qui veut dire « emporté par le vent ». Autre nom: barbe de St Pierre

Petite touffe hirsute et rougeâtre que l'on rencontre sur certains églantiers, elle se dessèche à l'automne et persiste pendant l'hiver. C'est une forme de galle (excroissance tumorale) due à un insecte *Diploleptis rosea*, un hyménoptère du genre cynips, qui pond ses œufs dans les tissus du végétal. Ces galles renferment des cavités abritant chacune une seule larve. Utilisé autrefois contre les troubles digestifs et urinaires, voire comme tabac pour la pipe !

*En anglais: bedegar; En allemand: Rosenschwamm, Schlafapfel*

# La Belladone



***Atropa belladonna***

**Famille des  
Solanacées**

La belladone doit son nom aux belles dames italiennes qui utilisaient le suc de ses baies pour dilater leurs pupilles. Vivace; de 0,80 à 2,50 m. Plante robuste formant un buisson, aux tiges vertes nuancées de violet. Les fleurs, en clochettes pendantes, de couleur pourpre, produisent des baies globuleuses noires, luisantes et toxiques. Floraison: été.

*En anglais: deadly nightshade*

*En allemand: schwarze Tollkirsche*



# *La (grande) Berce*



## ***Heracleum sphondylium***

### **Famille des Apiacées**

Autres noms: berce des prés, patte d'ours, herbe du diable.

Grande plante ombellifère atteignant 0,50-1,50 m de hauteur. La tige est velue, anguleuse, cannelée et creuse. Les feuilles sont grandes, plus ou moins découpées en lobes. Les fleurs sont blanches, groupées à l'extrémité des tiges en grandes ombelles de 12 à 40 rayons avec de petites bractées à la base. Floraison: été. C'est une plante comestible.

*En anglais: hogweed, bears's breech.*

*En allemand: Bärenklau*

# *Le Bouton d'or*



***Ranunculus acris***

**Famille des Renonculacées**

Le bouton d'or est une plante très commune, dressée, un peu ramifiée aux feuilles palmées.

Les fleurs sont pourvues de cinq sépales et cinq pétales, d'un jaune doré brillant.

Floraison: printemps/été.

Plante toxique pour le bétail.

*En anglais: buttercup*

*En allemand: Butterblume*



# *Le Bugle rampant*



***Ajuga reptans***

**Famille des Lamiacées**

Autre nom: consoude moyenne, herbe au charpentier

Plante herbacée, couverte de poils. Ses fleurs sont de couleur bleutée, tirant sur le violet.

Le bugle rampant est astringent, tonique, vulnéraire en raison du tanin qu'il contient.

Floraison: printemps.

*En anglais: carpenter's herb*

*En allemand: kriechender Günsel, Gugelkraut*

# *Le Camérisier*



***Lonicera xylosteum***

**Famille des Caprifoliacées**

Autre nom: Chèvrefeuille à balais, des haies

Arbrisseau qui peut atteindre 2 m de hauteur.

Fleurs blanc-jaunâtre, par paire, qui deviennent de petites baies rouges, toxiques.

Feuilles elliptiques, opposées, pubescentes.

Floraison: printemps.

*En anglais: dwarf honeysuckle*

*En allemand: Geissblatt*



# *La Campanule gantelée*



## ***Campanula trachelium***

### **Famille des Campanulacées**

Autres noms: campanule à feuille d'ortie, gant de Notre-Dame. Plante vivace, herbacée, de 30-100 cm de haut, à tige raide, anguleuse et hérissée de poils. Ses feuilles alternes sont pareilles à l'ortie, lancéolées, dentelées et pointues. Fleurs (été) de 3-4 cm de long disposées en grappes feuillues par 2 ou 3, à l'aisselle de chaque feuille. La corolle, en clochette bleu intense, a des lobes ciliés. Il existe de nombreuses variétés de campanules.

*En anglais: nettle-leaved bellflower;*

*En allemand: (nesselblättrige) Glockenblume*

# *La Cardamine des prés*



## ***Cardamine pratensis***

### **Famille des Brassicacées**

Autre nom: cressonnette, cresson amer

Ses fleurs à quatre pétales sont de couleur lilas pâle et ses feuilles sont très découpées. Elle a une saveur identique à celle du cresson, quoique un peu plus piquante.

Taille: 20 à 70 cm; floraison: avril à juin.

*En anglais: meadow cress, cuckooflower*

*En allemand: Wiesen Schaumkraut*



# *La Centaurée jacée*



## ***Centaurea jacea***

### **Famille des Astéracées**

Autre nom: tête de moineau, barbeau

C'est une plante de 50 à 80 cm de haut avec une tige dressée raide et dure, peu ramifiée. Les feuilles supérieures sont entières, lancéolées et sessiles.

Les fleurs sont des capitules de couleur pourpre. Les fleurons externes sont plus longs que ceux du centre. Ils surmontent une involvure composée d'écailles ovales brunes et ciliées. Floraison: été.

*En anglais: brown kapweed, En allemand: Wiesen-Flockenblume*

# La Chélidoine



## ***Chelidonium majus***

### **Famille des Papaveracées**

Autre nom: herbe aux verrues, herbe de l'hirondelle  
(*chelidon en grec*)

Sa floraison (mai à septembre) coïncide avec l'arrivée des hirondelles, ce qui expliquerait son nom.

Le latex jaune orangé qui s'écoule des tiges lorsqu'on les casse est souverain pour lutter contre les verrues.

Taille: 40 à 120 cm; plante toxique.

*En anglais: greater celandine*

*En allemand: Schöllkraut*



# *La Chicorée sauvage*



## ***Cichorium intybus***

### **Famille des Astéracées**

Vivace; de 0,50 à 1,50 m. Ses feuilles ressemblent un peu à celles du pissenlit. Elles contiennent un latex blanc et amer.

Fleurs d'un bleu lumineux, situées à l'aisselle des feuilles supérieures. Elles s'ouvrent en plein soleil et se referment le soir ou par temps couvert.

Plante vivace, bisannuelle. Floraison: été.

Sa racine torréfiée constitue un succédané de café.

*En anglais: wild chicory, En allemand: Zichorie*

# *Le Cirse commun*



## ***Cirsium vulgare***

### **Famille des Astéracées**

Autres noms: chardon, herbe à l'âne

Plante vivace, bisannuelle, de 0,50-1,50 m de hauteur. Les tiges sont droites, rigides et ramifiées. Les feuilles forment deux ailerons épineux; la face supérieure est hérissée de poils piquants. Les fleurs (été) forment des inflorescences en capitules ovoïdes ou globuleux, recouverts de poils; les fleurons sont de couleur rose pourpre, violacé. Après la floraison, le capitule porte des fruits secs surmontés d'une aigrette de soies plumeuses.

*En anglais: bull thistle; En allemand: Kratzdistel*



# Le Cynorhodon



***Rosa canina***

**Famille des Rosacées**

Autres noms: gratte-cul, gousson

Fruit de l'églantier, charnu et ovoïde, de 15-25 mm de long, de couleur rouge-orangé à maturité (automne). Il forme une espèce d'urne, ouverte au sommet, portant les restes desséchés des étamines et des sépales. Il contient à l'intérieur une trentaine d'akènes (les vrais fruits) munis de nombreux poils (le poil à gratter).

Excellent pour les confitures, il est riche en vitamine C.

*En anglais: wild rose, briar rose*

*En allemand: Hagebutte, Hundsrose*

# *La fleur de l'Eglantier*



***Rosa canina***

**Famille des Rosacées**

Autre nom: rosier des chiens

L'églantier forme un buisson aux tiges munies de larges épines crochues. Les fleurs, appelées églantine, varient du blanc au rose (Floraison: mai-juin). Ses fruits (cynorhodons) sont utilisés pour préparer une confiture riche en vitamine C. Les grecs croyaient que ses racines avaient le pouvoir de guérir les personnes mordues par un chien enragé !

*En anglais: wild rose*

*En allemand: Hagebutte, Heckenrose, Schlafdorn*



# *L'Épervière fausse piloselle*



## ***Hieracium piloselloides***

### **Famille des Astéracées**

Autre nom: herbe des épervier, oreille de rat

Plante aux tiges et feuilles densément velues de poils blancs laineux. Elle produit un capitule solitaire composé uniquement de fleurs ligulées jaune citron (Floraison: été). Dans l'antiquité, on pensait que l'épervière favorisait l'acuité de la vue (du grec hierax, épervier), en réalité elle a des propriétés antibiotiques. Elle émet des toxines racinaires qui font disparaître les plantes alentour.

*En anglais: mouse-ear hawkweed*

*En allemand: Mausohr, Habichtskraut*

# *L'Epiaire des bois*



## ***Stachys sylvatica***

### **Famille des Lamiacées**

Autre nom: ortie puante

Plante vivace dressée et velue de 50-100 cm. Les feuilles sont lancéolées, pointues et dentées comme les orties; froissées, elles ont une odeur désagréable. Les fleurs forment un épi sommital (été). De couleur rouge-violacé, elles possèdent une corolle à deux lèvres, la supérieure formant un petit casque, l'inférieure étant découpée en trois lobes ponctués de blanc.

*En anglais: hedge woundwort, wood betony*

*En allemand: Waldziest*



# *L' Epipactis à larges feuilles*



***Epipactis helleborine***

**Famille des  
Orchidacées**

Autre nom: helleborine

Plante de 40 à 100 cm à tige robuste mais flexueuse et pubescente au sommet.

Grandes feuilles ovales le long de la tige.

Les fleurs sont verdâtres lacées de rose violacé. Elle à des fleurs à labelle proéminent.

Floraison: été.

*En anglais: broad-leaved Helleborine*

*En allemand: breitblättrige Stendelwurz*

# *L'Eupatoire chanvrine*



## ***Eupatorium cannabinum***

### **Famille des Astéracées**

Autres noms: chanvrin, organ des marais, trèfle de terre.

Plante herbacée, haute d'environ 1,50 m. Sa tige principale rougeâtre est ramifiée, ses feuilles sont palmatiséquées (entre 3 à 5 folioles). Ses fleurs sont des houpettes roses.

Floraison: été.

*En anglais: hemp agrimony, sweet mandlin*

*En allemand: Kunigundenkraut*



# *L'Euphorbe amygdaloïde*



## ***Euphorbia amygdaloïde***

### **Famille des Euphorbiacées**

Autre nom: euphorbe-amandier

Plante vivace de 30-80 cm qui pousse en sol humide, dans les bois clairs. Les tiges vivent 2 ans et ne fleurissent que la 2<sup>ème</sup> année. Elles sont velues, ligneuses à la base et aux feuilles rapprochées en rosette au milieu de la tige. Les bractées florales sont soudées 2 à 2, les glandes sont jaunes, en croissant, à cornes convergentes (printemps). C'est une plante toxique; elle produit un latex blanc très irritant.

*En anglais: wood spurge, En allemand: mandelblättrige Wolfsmilch*

# *Le Fraisier sauvage*



***Fragaria vesca***

**Famille des Rosacées**

Autre nom: fraisier des bois

C'est une plante rampante dont les feuilles sont divisées en trois folioles. Les fleurs blanches à cinq pétales (printemps) produisent un faux fruit rouge, conique. Les fruits sont consommés depuis la préhistoire, bien qu'ils risquent de véhiculer un parasite agent de la cysticerose redoutable maladie propagée par le renard.

*En anglais: woodland strawberry*

*En allemand: Wald Erdbeere*



# *Le Fusain d'Europe*



***Euonymus europaeus***

**Famille des Celastracées**

Autre nom: bonnet de curé, bonnet d'évêque.

C'est un arbrisseau fréquent dans les haies et les bois. Il doit son nom vulgaire à ses fruits rouges ornés de quatre côtes saillantes rappelant la barrette des curés.

Carbonisé, il produit un charbon de bois qui ne tache pas les doigts, apprécié des dessinateurs.

Floraison: juin. Les baies sont toxiques

*En anglais: european spindle*

*En allemand: Spindelbaum*

# *Le Géranium sauvage*



## ***Geranium robertianum***

### **Famille des Géraniacées**

Autre nom: herbe à Robert, herbe rouge

Plante velue de 25 à 50 cm, teintée de rouge. Feuilles très découpées, vertes et devenant rouge en fin de floraison.

Deux fleurs rose-vif par pédoncule, cinq pétales et dix étamines. La fleur dégage une puissante odeur de bouc.

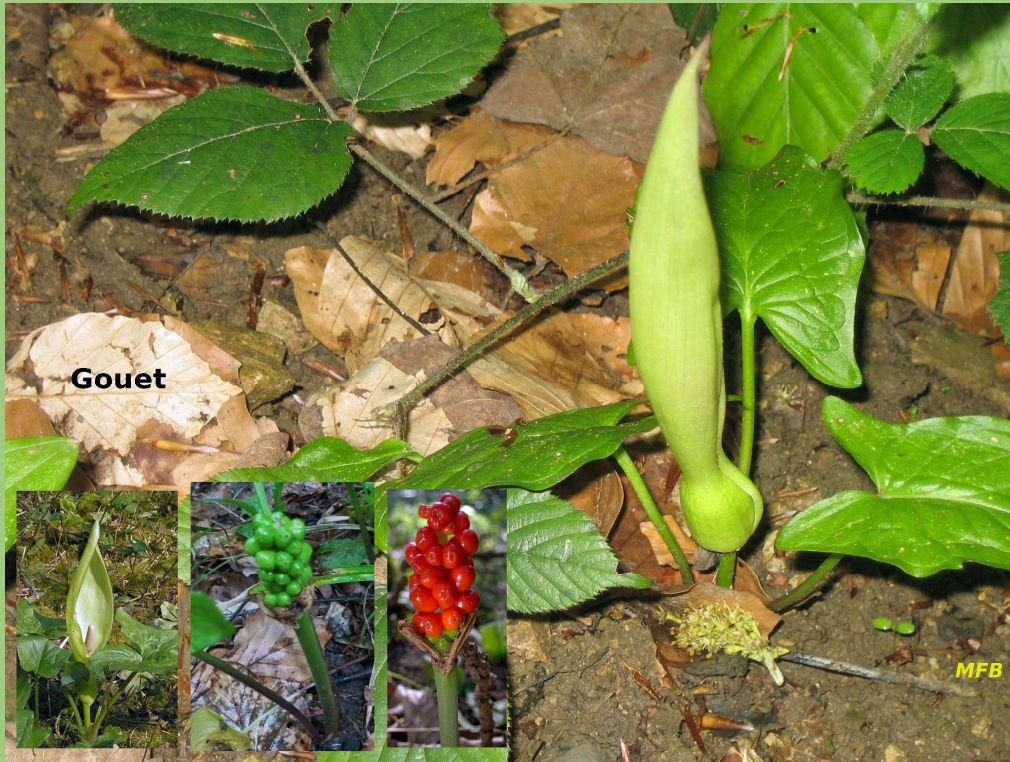
Floraison: mai-octobre.

*En anglais: herb-Robert, storkbill, red Robin*

*En allemand: Rapertskraut, Ruprechtskraut*



# Le Gouet



## ***Arum maculatum***

### **Famille des Aracées**

Autre nom: arum tacheté, pied-de-veau

Plante herbacée aux grandes feuilles en forme de flèche, vertes, luisantes, tachetées de noir.

La fleur est une large bractée jaunâtre, teintée de violet, abritant un appendice allongé pourpre violacé.

Hauteur: 20 à 50 cm, Floraison: avril-mai.

Les fruits sont toxiques.

*En anglais: lorse-and-ladies-cuckoo-pint !!*

*En allemand: geflechter Aronstab, Zehrwurz*

# *La Knautie des champs*



## ***Knautia arvensis***

### **Famille des Dipsacacées**

Autre nom: Oreille d'âne. *Elle a été dédiée au botaniste allemand Christian Knaut.*

Plante vivace qui se caractérise par ses tiges dressées, simples ou rameuses. Les feuilles sont opposées, plus ou moins velues, de couleur vert-gris. Les fleurs (mai – septembre) sont réunies en capitules de 2 à 4 cm. Elles sont de couleur rose à mauve. Plante reconnue pour ses propriétés dépuratives, sudorifiques et expectorantes.

*En anglais: gipsy rose; En allemand: Feld-Witwenblume*



# *Le Lamier pourpre*



## ***Lamium purpureum***

### **Famille des Lamiacées**

Autre nom: ortie rouge, pain de poulet

Les feuilles ont des dents arrondies, les supérieures sont pourprées, surtout en début de saison. Les fleurs, rose purpurin, ont des pétales en forme de gueule ouverte.

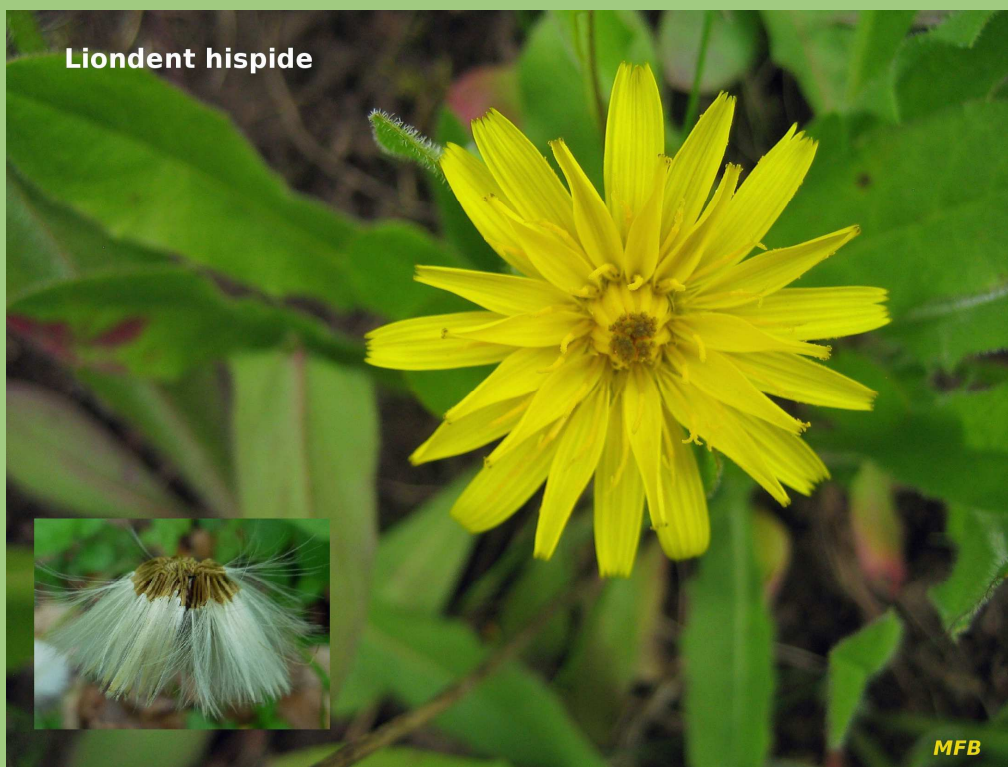
Floraison: mars-octobre.

Cette plante est considérée comme une mauvaise herbe.

*En anglais: purple archange, red deadnettle*

*En allemand: rote Taubnessel, roter Binensang*

# *Le Liondent hispide*



## ***Leontodon hispidus***

### **Famille des Astéracées**

Autre nom: faux pissenlit

Herbe vivace de 10 à 40 cm. Tige sessile, non ramifiée, munie d'un seul capitule de 2 à 4 cm, jaune vif, avec cinq dents à l'extrémité. Les feuilles forment une rosette basale, à limbe elliptique, lobes pennés au bord dentelés. Les akènes sont couronnés par une aigrette de poils plumeux blanc-jaunâtre, sans tige. Floraison: été.

*En anglais: rough hawkbit*

*En allemand: Steifhaarige Löwenzahn*



# *Le Lotier corniculé*



***Lotus corniculatus***

**Famille des Fabacées**

Autre nom: pied-de-poule, fourchette

Cette plante pousse de préférence au soleil.

Ses fleurs jaunes-oranges, veinées de rouge, sont disposées en couronne. Floraison: mai-juillet.

Les fruits sont des gousses terminées par une petite corne qui donne à la plante son nom.

*En anglais: birdsfoot trefoil*

*En allemand: gemeiner Schotenklee*

# *La Marguerite*



***Leucanthemum vulgare***

**Famille des Astéracées**

Autre nom: herbe de St Jean

Jolie fleur de nos prairies (mai-octobre), la marguerite a de nombreux pétales blancs et le centre de la fleur est jaune. Hormis le fait que la marguerite soit la fleur des amoureux, ses tiges feuillées étaient utilisées autrefois en médecine populaire contre les catarrhes et les faiblesses du foie; cicatrise les plaies. Hauteur: 30-60 cm

*En anglais: butter daisy, field daisy*

*En allemand: weisse Wucherblume*



# *La Mauve musquée*



## ***Malva moschata***

### **Famille des Malvacées**

C'est une plante herbacée et vivace, assez commune dans les prés et les bords des chemins. Les fleurs roses (Floraison: été), veinées de pourpre, mesurent de 4 à 5 cm et sont portées par un très long pédoncule. Elles ont cinq pétales échancrés. Elles dégagent un parfum de musc. Les fleurs sont comestibles. Les tiges, assez grêles, sont couvertes, comme les feuilles, de poils mous. Les feuilles sont découpées en segments étroits.

*En anglais: musk mallow*

*En allemand: Moschus Malve, Stockrose.*

# *La Molène (bouillon blanc)*

***Verbascum thapsus***

**Famille des  
Scrophulariacées**



*Molène  
(Bouillon blanc)*

Autres noms: cierge de Notre-dame, herbe de St Fiacre.

La molène est une plante dressée, à tige vigoureuse non ramifiée; taille 0,60 à 1,50 m.

Les fleurs jaune pâle, à 5 pétales légèrement inégaux, en long épi compact.

Plante bisannuelle.

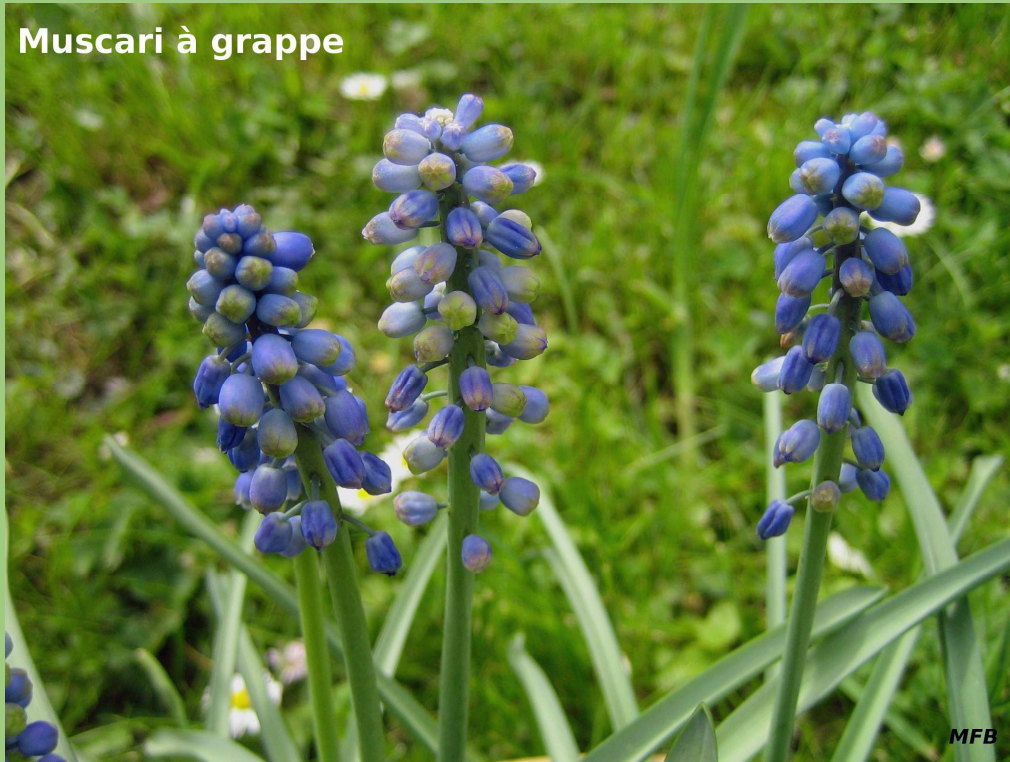
Floraison: été.

*En anglais: Aaron's rod, mullein;*

*En allemand: Wollblume, Königswollkraut.*



# *Le Muscari à grappe*



## ***Muscari racemosum (neglectum)***

### **Famille des Liliacées**

Autre nom: ail des chiens

Plante vivace par un bulbe. Grappe courte et serrée , de 2 à 6 cm, à fleurs bleues foncées, plus longues que larges. Floraison: avril.

Feuilles très étroites, filiformes, étalées sur le sol; elles sont plus longues que la tige.

*En anglais: grape hyacinth*

*En allemand: gemeine Traubenhyazinth*

# *Le Myosotis des bois*



## ***Myosotis sylvatica***

### **Famille des Boraginacées**

Autre nom: oreille de souris, herbe d'amour, grémillet

Plante bisannuelle de 10 à 30 cm à souche oblique. Tige raide et rameuse, un peu épaisse. Les feuilles oblongues et lancéolées sont velues. Les fleurs d'un beau bleu, parfois roses voire blanches, sont en grappes dressées. Le centre de la fleur est jaune, délimitant le tube, coiffé de cinq pétales. Floraison: mai-juillet.

Propriétés: anti-inflammatoire, sédatif, tonique.

*En anglais: forget-me-not, En allemand: Vergiss-mein-nicht*



# L'Orchis tacheté



***Dactylorhiza maculata***

**Famille des Orchidacées**

Autre nom: orchis maculé

Plante herbacée de 30-50 cm, à fleurs en épi dense allongé, blanches ou roses, à ornementation très variable, rose-violacée. Floraison: juin. Le labelle est trilobé, le lobe médian ne dépassant les deux autres. Les sépales latéraux sont étalés ou redressés. Les feuilles sont oblongues et lacéolées, parfois tachetées de noir ou de brun. La racine est constituée de deux tubercules en forme de doigts.

*En anglais: heath spotted orchid*

*En allemand: geflecktes Knabenkraut*

# *La Pâquerette*



***Bellis perennis***

**Famille des Astéracées**

Autre nom: fleur de Pâques, petite marguerite.

Plante vivace de petite taille, formée d'une rosette de feuilles ovales à la base. Les fleurs blanches sont groupées en un seul capitule de 2 cm, isolé sur un pédoncule sans feuille et composé de fleurons jaunes au centre. Floraison: février-novembre. L'infusion de pâquerette est utilisée en médecine populaire contre la toux, la goutte et les maladies de la peau.

*En anglais: daisy, En allemand: Gänseblümchen, Osterblume*



# *La Parisette à quatre feuilles*



## ***Paris quadrifolia***

### **Famille des Liliacées**

Autres noms: raisin de renard, herbe de Pâris (du prince troyen Pâris).

Cette plante vivace, de 20-40 cm, possède un seul verticille de quatre feuilles ovales et une fleur solitaire. La fleur verdâtre (Floraison: printemps), a une forme d'étoile et donnera naissance à une baie très toxique, noire à maturité, contenant des graines rouges. Elle se reproduit par rhizomes à croissance très lente, associés à un champignon-symbiote qui fournit les éléments nutritifs.

*En anglais: herb Paris; En allemand: (vierblättrige) Einbeere*

# La Pervenche



## ***Vinca minor***

### **Famille des Apocynacées**

Autre nom: herbe de fidélité, violette des serpents, des morts, des sorciers ...

Plante à tiges rampantes formant des stolons qui s'enracinent aux nœuds. Les feuilles, persistantes, sont opposées, ovales, lancéolées, luisantes, à bord lisse. Les fleurs sont formées par une corolle bleue à cinq pétales de 20 à 35 mm, de forme rhomboïdale (forme d'hélice). Floraison: printemps. Plante médicinale aux nombreux usages.

*En anglais: blue periwinkle flower, En allemand: kleines Immergrün*



# Le Pissenlit



## ***Taraxacum officinale***

### **Famille des Astéracées**

Autre nom: dent de lion, salade de taupe

Plante vivace herbacée aux feuilles longues et dentées d'ou émergent des tiges florales portant un capitule unique jaune. Floraison: avril-octobre. Les fruits sont des akènes à aigrettes de soies plumeuses disposées en une masse globuleuse blanchâtre. Les jeunes feuilles peuvent être consommées en salade et sa racine possède des pouvoirs diurétiques.

*En anglais: common dandelion, En allemand: echte Kuhblume*

# *Le grand Plantain*



## ***Plantago major***

### **Famille des Plantaginacées**

Autre nom: herbe à 5 cotes, queue de rat

Les feuilles sont disposées en rosette. Les pétioles sont longs et fortement creusés. La tige est une hampe florale naissant au milieu de la rosette. Les fleurs sont verdâtres en long épi très mince, les anthères sont violettes.

Floraison: été, Taille: 10 - 50 cm. Les feuilles et les racines contiennent des substances toniques, astringentes et dépuratives.

*En anglais: broadleaf plantain; En allemand: Breitwegerich*



# *Le Plantain lancéolé*



## ***Plantago lanceolata***

### **Famille des Plantaginacées**

Autre nom: herbe à cinq coutures

Plante vivace qui se caractérise par sa rosette de feuilles ovales, elliptiques, au milieu de laquelle se dresse une tige cannelée portant un épi florifère dense à son sommet. Cet épi est composé de fleurs minuscules de couleur brun-rouge d'où émergent de longues anthères mobiles blanc-crème. Floraison: printemps/été. Les feuilles fraîches broyées guérissent les coupures et atténuent la brûlure des piqûres d'insectes.

*En anglais: ribwort plantain, ribgrass; En allemand: Spitzwegerich*

# *Le Plantain moyen*



## ***Plantago media***

### **Famille des *Plantaginacées***

Autre nom: plantain bâtard, langue d'agneau

Plante herbacée à tige ligneuse et cylindrique, de 20 à 40 cm de haut. Les feuilles ovales sont couvertes de poils courts; elles sont parcourues par 5 à 9 nervures et portées par un pétiole court. L'inflorescence est un épi serré long de 2 à 6 cm. Les étamines lilacées donnent sa couleur à l'épi. Les anthères sont blanches.

Floraison: printemps/été. Plante allergénique.

*En anglais: common plantain, hoary plantain*

*En allemand: Mittlerer Wegerich*



# *La Potentille ansérine*



Potentille ansérine

## ***Potentilla anserina***

### **Famille des Rosacées**

Autre nom: patte d'oie

Plante vivace; elle est rampante et produit des stolons. On la reconnaît à ses longues feuilles pennées à nombreuses folioles dentées, dont la face inférieure blanc argenté est couverte d'un duvet soyeux.

Les fleurs apparaissent au bout de tiges dépourvues de feuilles. Floraison: printemps/été. Elles ont cinq pétales ovales, jaune d'or, et d'innombrables étamines.

*En anglais: common silverweed; En allemand: Gänse-Fingerkraut*

# *La Primevère officinale*



## ***Primula veris***

### **Famille des Primulacées**

Autre nom: coucou, herbe de St-Pierre

Plante vivace qui produit des feuilles en rosette à la base, ovales, gaufrées, dentées sur les bords. Les fleurs à la corolle soudée en forme de clochettes sont insérées dans un calice blanc-verdâtre. La corolle, jaune d'or, est rehaussée par cinq taches orangées au centre. Les fleurs, de 1-1,5 cm, réunies en grappes, pendent toutes du même côté, au sommet de la tige (printemps).

*En anglais: cowslip primrose, St. Peter's key*

*En allemand: Echte Schlüsselblume*



# *La Raiponce en épi*



***Phyteuma spicatum***

**Famille des Campanulacées**

Autre nom: salsifis noir

Plante vivace de 30 à 70 cm, à souche renflée émettant une seule tige droite, feuillée dans les deux-tiers inférieurs. Les feuilles sont crénelées, dentées, ovales en forme de cœur. Les fleurs d'un blanc jaunâtre ou bleu clair, en têtes oblongues-cylindriques, sont disposées en épi. Floraison: mai-juin. Le racine est comestible.

*En anglais: spiked rampion*

*En allemand: Ährige Rapunzel, weisse Teufelskralle*

# *La Reine des prés*

***Filipendula ulmaria***

**Famille des Rosacées**



Autre nom: barbe de chèvre, herbe aux abeilles.

Elle possède des tiges raides et rougeâtres portant des feuilles alternes et pennées. Les fleurs, petites, de couleur blanc crème, sont rassemblées en corymbes dressés. Elles sont très odorantes. Floraison: été.

C'est une plante vivace hibernant sous la forme de rhizome ou de tubercule. Elle est connue pour ses propriétés fébrifuges

*En anglais: meadowsweet, queen of the meadow*

*En allemand: echtes Mädesüss*



# *La Renoncule ficaire*



## ***Ranunculus ficaria***

### **Famille des Renonculacées**

Autre nom: herbe aux hémorroïdes, épinard des bûcherons.  
Plante basse, aux feuilles cordiformes, à tiges couchées de 10 à 30 cm, en colonies. Les fleurs jaunes brillantes comportent 6 à 12 pétales pointues (printemps). Elle possède de nombreuses étamines. Elle referme ses fleurs par temps couvert. Les racines étaient utilisées pour le traitement des hémorroïdes car elles renferment un puissant calmant; les feuilles combattaient le scorbut.

*En anglais: fig buttercup, lesser celandine*

*En allemand: Scharbockskraut*

# *Le Rhinanthé velu*



## ***Rhinanthus alectorolophus***

### **Famille des Scrophulariacées**

Autre nom: Rhinanthé à crête de coq

Plante velue, haute de 20-50 cm, commune dans les prés. Les feuilles sont opposées, simples; elles sont lancéolées, non pétiolées. Elles ont un limbe mince, avec un bord denté et ont un sommet pointu. Leurs deux faces sont pubescentes. Fleurs: la lèvre supérieure de la corolle, en forme de casque, se termine par deux dents violettes, longues de 2 mm. Le calice est couvert de longs poils blancs laineux. Floraison: mai-août.

*En anglais: greater yellow rattle, En allemand: zottiger Klappertopf*



# *La fleur du Roncier*



***Rubus fruticosus***

**Famille des Rosacées**

Autre nom: mûrier sauvage, ronce à mûres

Elle possède de robustes tiges cannelées, de couleur rougeâtre, hérissées d'aiguillons. Les feuilles dentées sont épineuses. Les fleurs, de couleur variant du rose pourpre au blanc, sont rassemblées en corymbes.

Floraison: été. La plante est appréciée pour ses fruits et ses feuilles sont employées en gargarisme.

*En anglais: blackberry*

*En allemand: Brombeere*

# *La Salicaire commune*

***Lythrum salicaria***

**Famille des  
Lythracées**



Autre nom: herbe aux coliques.

C'est une plante vivace, robuste, aux tiges velues à 4 angles vifs, portant de larges feuilles poilues, opposées par 3 à la partie inférieure.

Les fleurs, rose pourpré, aux pétales elliptiques, sont réunies par 6 en verticilles étagés. Elles forment un long épi florifère.

Floraison: été. Taille: de 0,30 à 1,50 m

*En anglais: purple loosestrife*

*En allemand: gewöhnlicher Blutweiderich*



# *Le Salsifis des prés*



***Tragopogon pratensis***

**Famille des Astéracées**

Autre nom: barbe de bouc, barbouzet

Plante de 50-100 cm, bisannuelle ou pérennante, à tige simple, parfois ramifiée à la base. Les feuilles sont larges et triangulaires à la base et pointues à leurs extrémités. Les fleurs, réunies en capitules solitaires à l'extrémité des tiges, sont de couleur jaune or (mai-juin). Les anthères sont jaunes à la base et brunes en haut. Les fleurs s'ouvrent le matin et se referment l'après-midi.

*En anglais: meadow salsify, Jack-go-to-bed-at-moon !!!*

*En allemand: Wiesen Bocksbart*

# *Le Sceau de Salomon*



## ***Polygonatum multiflorum***

### **Famille des Liliacées**

Autre nom: muguet multiflore

Plante vivace à rhizome à partir duquel se développe une tige ronde, arquée portant de nombreuses feuilles de couleur vert foncé, ovales. Les fleurs, en clochettes allongées et pendantes, de couleur blanc crème, sont groupées. Floraison: mai-juin. Les fruits sont des baies d'un noir bleuâtre. Le rhizome est utilisé en cataplasme pour apaiser rhumatismes et contusions.

*En anglais: Salomons'seal, David's harp*

*En allemand: vielblütiger Knöterich, Weisswurz, Salomonssiegel*



# *Le Séneçon de Fuchs*



## ***Senecio ovalis (fuchsii)***

### **Famille des Astéracées**

Autre nom: séneçon ovale

Plante à tige dressée et striée, haute de 0,50 -1,50 m. Les feuilles sont réparties e long de la tige; elles sont lancéolées et bordées de dents fines, brièvement pétiolées. Elle possède des grappes de nombreux capitules de fleurs en tubes et en ligules jaunes et affectionne les bois humides et les bords de ruisseaux. Floraison: juillet-septembre.

*En anglais: wood ragwort; En allemand: Fuchs-Greiskraut*

# *La Silène dioica*



## ***Silene dioica***

### **Famille des Caryophyllacées**

Autre nom: campagnon rouge (Dioïque: les fleurs mâles et les fleurs femelles ne sont pas portées par le même pied.)

Plante assez haute, jusqu'à 1 m, velue et à feuilles opposées, larges et ovales. Les fleurs sont rose vif, munis de cinq pétales réunis à la base et dentées. Le calice est renflé et rougeâtre à dix nervures pour les mâles et vingt pour les femelles. Le fruit est une capsule arrondie, brun-doré, qui se divise en dix segments à maturité. Floraison: avril-septembre.

*En anglais: red campion    En allemand: rote Nachtnelke, Pechnelke*



# Le Solidage



## ***Solidago virgaurea***

### **Famille des Astéracées**

Autre noms: verge d'or, herbe des juifs.

Plante herbacée, de 0,50 -1,20 m de haut, à rameaux. Les feuilles, alternes sur la tige, sont allongées, elliptiques, peu ou pas dentées. Les fleurs (été), au sommet de la tige, sont en grappes ou en panicules, dressées, d'un beau jaune doré. Les fleurs centrales ont 5 pétales soudés en tube à leur base, avec étamines et pistil; les fleurs périphériques sont en languettes. Très recherché par les abeilles et utilisé en phytothérapie. Il existe près de 125 espèces.

*En anglais: golden rod; En allemand: (echte) Goldrute, Wundkraut*

# *La Stellaire graminée*



## ***Stellaria graminea***

### **Famille des Caryophyllacées**

Autre nom: stellaire à feuilles de graminée

Plante herbacée assez grêle avec des fleurs blanches aux pétales profondément divisés. Les sépales sont presque aussi grands que les pétales. Vient du latin stellaria (étoile), en référence à la fleur à cinq pétales; ne pas confondre avec stellaria holostea aux pétales moins échancrés. Floraison: mai-juin. Hauteur 40 à 60 cm.

*En anglais: lesser stitchwort*

*En allemand: Gras-Sternmiere, Grasmiere*



# *Le Sureau hièble*



## ***Sambucus ebulus***

### **Famille des Caprifoliacées**

Autres noms: sureau yèble, petit sureau, sureau sauvage. A ne pas confondre avec le sureau noir *Sambucus nigra*, qui est un arbuste, et dont les grappes de fruits sont pendantes.

Plante herbacée qui disparaît en hiver, mesurant 1-2 m de haut. Les tiges, rigides et cannelées, contiennent une moelle blanche. Les grandes feuilles sont composées de 5 à 13 folioles étroites et dentées.

# *Le Sureau hièble*



Les nombreuses fleurs blanches sont groupées en grandes inflorescences en forme de corymbe plat. Les pétales blancs sont parfois rosés à l'extérieur et les étamines ont des anthères de couleur pourpre à violacée. Floraison: été.

Les fruits, des baies noires et luisantes à maturité et non pendantes, sont toxiques et contiennent un jus vineux ainsi que 3 graines.

La plante dégage une odeur désagréable au froissement.

*En anglais: dwarf elder; En allemand: Zwergholder*



# *Le Tamier commun*



***Dioscorea communis***

**Famille des Discoréacées**

Autres noms: herbe aux femmes battues, haut liseron

Plante dioïque à tige grêle (Taille: jusque 3 m), vivace grâce à une grosse racine noire. Les feuilles sont en forme de cœur, alternes et luisantes. Les fleurs (mai-juin), jaune-verdâtre, sont petites (3-6 mm) et réunies en grappes. Les fruits sont de petites baies jaunes puis rouges à maturité. Elles sont toxiques, ainsi que le tubercule. Autrefois, la racine était employée pour soigner les contusions et les meurtrissures, d'où son nom d'herbe aux femmes battues.

*En anglais: black bryony; En allemand: Schmerwurz*

# *Le Trèfle des prés*



## ***Trifolium pratense***

### **Famille des Fabacées**

Autre nom: pied de lièvre, mignonet

Plante vivace. Les feuilles à trois folioles ovales, portent chacune une marque clair en croissant ou en V. Les fleurs roses ou pourpres sont disposées en glomérules de 1 à 2 cm. Floraison: mai-octobre. Elles contiennent des substances antianémiques et anti-inflammatoires. Plante fourragère; utilisée aussi comme engrais vert.

*En anglais: hore's foot, trefoil*

*En allemand: Rotklee, Hasenklee, Katzenklee*



# *La Valériane officinale*

Valériane officinale



## *Valeriana officinalis*

### **Famille des Valerianacées**

Autre nom: herbe aux chats, guérit-tout

Belle plante à tige dressée, cannelée, poilue à la base. Les feuilles sont pennées. Les fleurs, blanc rosé, assez petites sont réunis en corymbes denses. Le fruit est couronné d'une aigrette plumeuse. Floraison: mai-juillet.

Utilisée en médecine humaine et vétérinaire. Hauteur: 0,80 à 1,50 m.

*En anglais: cat'love, common valerian*

*En allemand: echter Baldrian, Hexenkraut, Stinkwurz*

# *La Vergerette annuelle*



***Erigeron annuus***

**Famille des Astéracées**

Autres noms: aster ou vergeron annuel

C'est une « mauvaise herbe » aux fleurs assez semblables à celles des camomilles. Elle pousse au bord des chemins.

La tige dressée porte des feuilles alternes, lancéolées. La fleur présente une inflorescence jaune au centre et des pétales blancs ou rosés à la circonférence.

Floraison: été. Taille: de 30 à 90 cm.

*En anglais: tall fleabane; En allemand: Feinstrahl-Berufkraut*



# *La Véronique petit chêne*



***Veronica chamaedrys***

**Famille des Scrophulariacées**

Autre nom: fausse germandrée, chasse-fièvre, herbe Thérèse

Petite plante rampante de 10 à 40 cm, dont la fleur bleue à quatre pétales de taille inégale; ils sont striés de bleu plus foncé. Le centre de la corolle est blanc et ne possède que deux étamines. La feuille est ovale à marge dentée et velue. Floraison: printemps/été.

*En anglais: bird's eye speednell*

*En allemand: Gamander Ehrenpreis, Männertreu, Frauenbiss*

# *La Vesce des haies*



***Vicia sepium***

**Famille des Fabacées**

Autre nom: vesce des bergeries

Plante herbacée assez grande, de 30 à 80 cm, grimpante, aux feuilles pennées (3 à 9 paires de folioles oblongues) aux stipules dentées. Les folioles terminales sont remplacées par des vrilles ramifiées. Les fleurs papilionacées bleu-violacé sont en grappes sur de courts pédoncules. Les fruits sont des gousses de 25 à 30 mm de long. Floraison: avril-juillet. « Mauvaise herbe » du jardin, très prisée par les bourdons.

*En anglais: bush vetch, En allemand: Zaunwicke*



# *La Viorne lantane*



***Viburnum lantana***

**Famille des Caprifoliacées**

Autres noms: mancienne, oreilles de lapin.

Petit arbrisseau héliophile (qui aime l'exposition au soleil) dont les feuilles sont opposées, assez grandes et épaisses, de forme ovale. Ses tiges souples peuvent servir à faire des liens. Les fleurs blanches sont réunies en corymbes de 6-10 cm de diamètre. Les fruits sont des baies ovales rouges puis noires à maturité, légèrement toxiques. Floraison: mai.

*En anglais: wayfaring tree*

*En allemand: Mentiane, Barbaren, (Schneeball)*

## *Petit Lexique (1/3)*

**Akène:** fruit sec ne contenant qu'une graine.

**Alterne:** (feuille) inséré isolement sur un axe différent.

**Bisannuelle:** plante dont le cycle végétatif comprend une saison hivernale complète.

**Calice:** ensemble des sépales formant l'enveloppe externe d'une fleur.

**Campanulé:** se dit d'une fleur en forme de cloche.

**Capitule:** inflorescence formée de petites fleurs serrées les unes contre les autres et insérées sur le pédoncule élargi en plateau.

**Composé:** se dit d'une feuille complètement divisée en parties tout à fait séparées qui semble former de petites feuilles (folioles).

**Corymbe:** inflorescence présentant des fleurs sur un seul plan portées par les pédoncules de longueurs inégales.

**Denté:** (feuille) bordée de dentelures à angle aigu.

**Dioïque:** se dit d'une espèce unisexuée dont les fleurs mâles et femelles sont portées par des pieds différents.

**Etamine:** organe mâle contenant ou portant le pollen.

**Foliole:** se dit d'une division, pareille à une feuille, d'une feuille composée; elle ne possède pas de bourgeon à son aisselle.



## *Petit Lexique (2/3)*

**Glabre:** dépourvu de poils.

**Herbacé:** se dit de rameaux et de tiges non ligneuses.

**Inflorescence:** ensemble de fleurs portées par un pédoncule commun.

**Lancéolé:** en forme de fer de lance, étroit et rétréci en pointe.

**Ligneux:** qualifie une tige ayant l'apparence et la consistance du bois.

**Limbe:** désigne la partie élargie et plate d'une feuille.

**Nervure:** désigne un filet saillant, souvent ramifié, formé par les tubes conducteurs de la sève et parcourant le limbe d'une feuille.

**Nœud:** niveau de l'insertion d'une feuille sur une tige.

**Ombelle:** inflorescence dont les pédoncules floraux sont tous issus d'un même point. Ils s'épanouiront à la même hauteur pour donner l'aspect d'un parasol.

**Ombellule:** petite ombelle faisant partie d'une ombelle composée.

**Palmatiséqué:** feuille dont les lobes sont découpés jusqu'à leur point d'attache sur le pétiole.

**Pétale:** c'est une pièce florale qui entoure le système reproducteur des fleurs.

## *Petit Lexique (3/3)*

**Pétiole:** partie d'une feuille reliant le limbe à la tige qui le porte; le pétiole peut être présent (feuille pétiolée) ou absent (feuille sessile).

**Pédoncule:** axe d'une inflorescence ou d'une fleur isolée.

**Pistil:** ensemble des organes femelles d'une fleur.

**Pollen:** cellules reproductrices mâles des végétaux. Se présente sous la forme de grains microscopiques de taille variable selon la plante considérée.

**Pubescent:** couvert de poils fins et courts.

**Rhizome:** tige souterraine ou affleurant généralement horizontale émettant des racines et des tiges.

**Sépale:** partie ou division du calice de la fleur.

**Sessile:** inséré directement sur un axe (branche); un organe sessile est donc dépourvu de pétiole ou de pédoncule.

**Tige:** partie aérienne des végétaux supérieurs.

**Tubercule:** organe de réserve de la plante. Il s'agit généralement d'une partie renflée de la racine ou du rhizome.

**Verticille:** ensemble d'organes de même nature disposés en cercle, au même niveau, sur le même axe.

**Vivace:** plante vivant plus de trois saisons.

*Référence: Dictionnaire botanique de Gardenbreizh*



## ***Pour approfondir le sujet...***

Liste non exhaustive d'ouvrages sur le sujet:

**Quelle est donc cette fleur?**, D. Aichele, Nathan

**Guide Delachaux des plantes par la couleur**, 1150 fleurs, graminées, arbres et arbustes, T. Schauer, C. Caspari, Delachaux et Niestlé

**Guide des fleurs sauvages**, A. Fitter, R. Fitter, M. Blamey, Delachaux et Niestlé

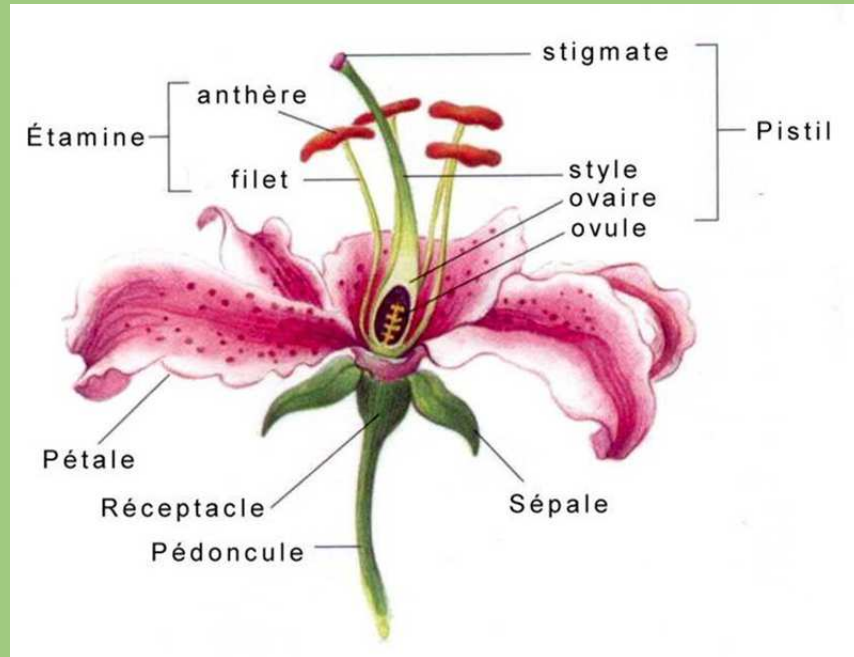
**Guide des plantes des villes et des villages**, G. Guillot, Belin

**Guide des plantes toxiques et allergisantes**, M. Botineau, Belin

**Guide des fleurs des champs**, G. Corriol, F. Olivereau, Belin

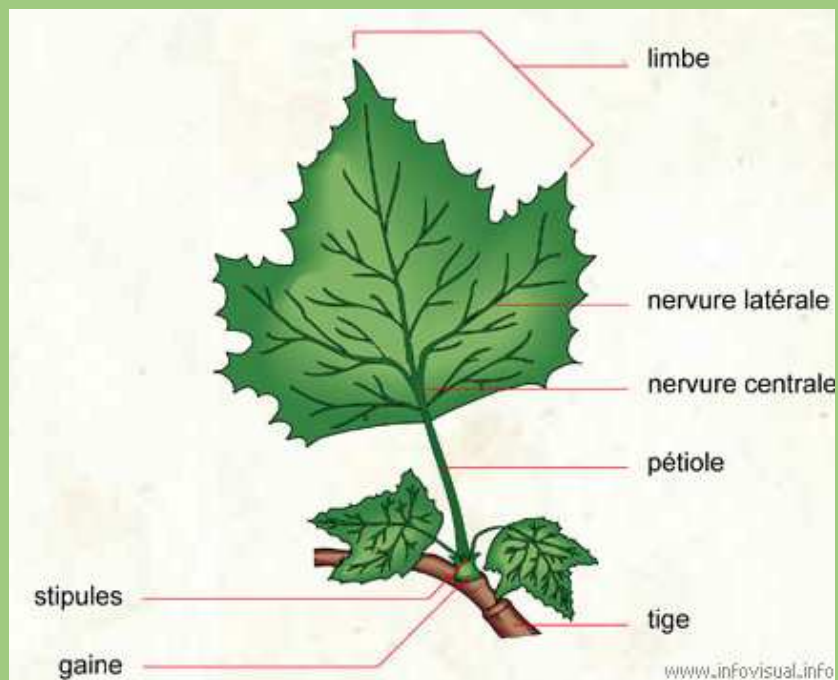
**En bonne santé avec les plantes des Vosges et d'ailleurs**, E. Busser, C. Busser, La Nuée Bleue

## Schéma d'une fleur annuelle



Site internet de l'Université de Laval (Canada)  
<http://www.cours.fse.ulaval.ca>

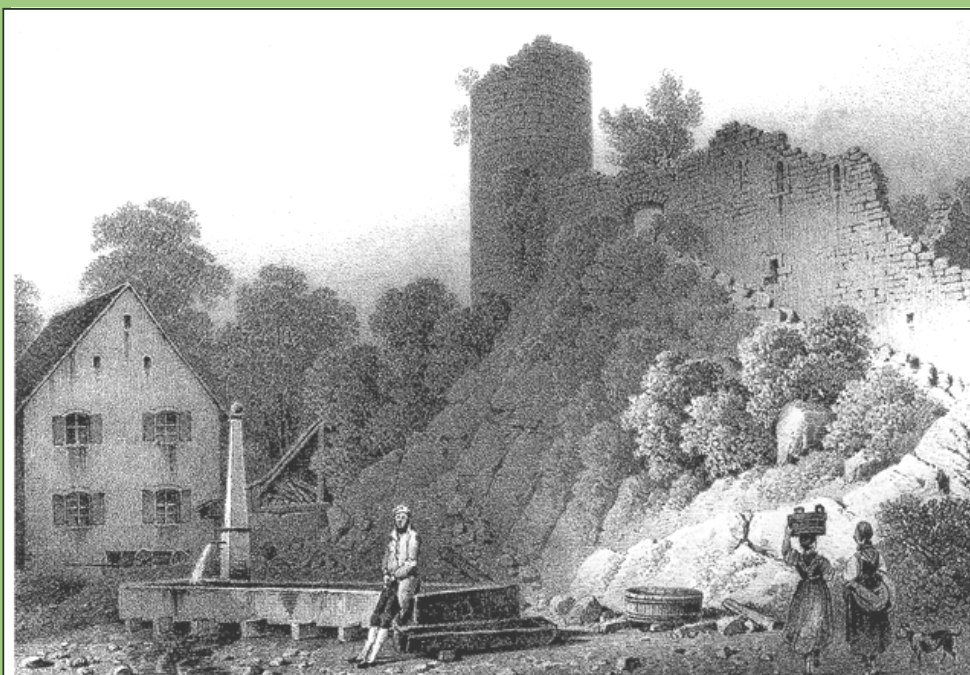
## Schéma d'une feuille



Site internet « Le Dictionnaire Visuel »  
<http://www.infovisual.info>



## *Le château fort de Liebenstein*



*Lithographie de Hahn et Vix représentant le château fort et la ferme de Liebenstein, d'après le dessin de Jacques Rothmuller, publiée en 1839 dans les « Vues pittoresques de l'Alsace »*

Sur un point culminant dominant la vallée de la Largue et la plaine du Sundgau se trouve les restes du château de Liebenstein. Probablement, dès l'époque gallo-romaine se trouvait déjà sur le site un édifice veillant à la défense du pays et contrôlant la voie romaine « Porrentruy-Bâle ». Datant du XII<sup>ème</sup> siècle, le château comporte un donjon d'angle circulaire et une enceinte trapézoïdale à angle arrondis. Les chevaliers de Liebenstein sont mentionnés dans les chartes dès 1218. Ce château, avec ses domaines, appartenait aux Comtes de Ferrette. En 1271, le château passe sous la suzeraineté de l'évêque de Bâle, qui le laisse en fief aux comtes de Ferrette. La lignée des Liebenstein s'éteint vers 1350.

Touché par le tremblement de terre de 1356, le château fut reconstruit et était encore habité en 1712.

# La Pissiklett



## *Birota Alsatia*

Famille des Cyclidées

C'est la plus petite fleur  
d'Alsace.

Parce qu'elle n'a que deux  
... pétales!





## Commission « *Découverte de notre Environnement* »

Nous vous proposons une promenade découverte de Liebsdorf et ses trésors dans le Jura Alsacien.

Village du Haut-Sundgau : Maisons anciennes, chapelle, église

La forêt de montagne : son sentier balisé avec sa flore et sa faune

L'histoire de Liebsdorf : le Père Stamm, le kilomètre zéro, Le Liebenstein

La nature du sol : dépôt de loess (ou limons) d'origine glaciaire

### Nos partenaires :

Office National des Forêts : Mr Moureaux (Agence de Mulhouse)

Maison de la nature d'Altenach : Mr Ausilio

Association forestière du Sundgau : Mr Dietsch

Ligue de Protection des Oiseaux : Mr Délémonté

Le Club Vosgien : Mr Schiro

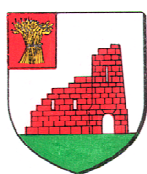
Centre Régional de la Propriété Forestière : Mr Bouchheid

Syndicat des Communes Forestières du Haut-Sundgau : Mr Linder

### Pour rejoindre les membres de notre commission, contactez :

Monique Baur Tél : 03.89.40.82.49 Email : baur.momo@gmail.com

Christian Uhrweiller Tél : 03.89.08.10.41 Email : chrisuhr@yahoo.fr



**Association de gestion  
de la salle des fêtes « le tilleul »**

**LIEBSDORF**

Site Web : <http://liebsdorf.free.fr>

